

www.nadiedurmiendoenlacalle.org

**NADIE
DURMIENDO
EN LA CALLE**



Memoria **2012**

Plan Estratégico
**2012
2015**
**RETOS
Y PRIORIDADES**

NUESTRA MISIÓN

ACOMPañAR a las personas sin hogar que se encuentran en fases más consolidadas de exclusión, hacia una situación lo más autónoma posible.

SENSIBILIZAR a los ciudadanos sobre los problemas de la pobreza en nuestro entorno.

DENUNCIAR situaciones injustas y aportar propuestas de solución a las administraciones públicas y a la sociedad civil.

En 2012 hemos trabajado en la elaboración del Plan Estratégico de la entidad que establece las bases de lo que realizaremos los próximos años. Arrels ha decidido orientar su actividad hacia la consecución de tres grandes retos.

→ PRIMER RETO

Conseguir que las personas sin techo se sientan y sean, desde el momento inicial de la atención, parte activa de su proceso, y tomen conciencia de que la situación en que se encuentran también está generada por unas causas estructurales que les afectan.

→ SEGUNDO RETO

Hacer comprensible que determinadas políticas sociales y modelos de atención ahorran sufrimiento personal y recursos económicos.

→ TERCER RETO

Arrels opta por un modelo claramente participativo, en que personas atendidas, voluntarios, trabajadores, socios y donantes, trabajen y actúen con criterios de visión comunes. Queremos preparar y fortalecer la organización, para que tenga capacidad de prever y avanzarse a cualquier clase de contingencia derivada del contexto social y económico actual.

Memoria Arrels 2012

ÍNDICE

Dirección	3
25 años de Arrels	4
Datos generales	5
¿Cómo son las 1.287 personas atendidas?	6
¿Cómo son las nuevas personas atendidas?	7
¿Qué nos hace ilusión?	8
¿Qué hacemos los voluntarios de calle?	9
¿Por qué es importante sentarse y escuchar?	10
¿Cuántas noches y platos hemos llenado de calor?	11
¿Cómo entendemos la atención a la persona?	12
¿Cuántos jóvenes y niños se han emocionado en Arrels?	13
¿Dónde hemos puesto nuestro granito de arena?	14
¿Cuántas personas formamos Arrels?	15
Nada es imposible: proyecto tienda Camper	16
Algunas pequeñas satisfacciones de 2012 Tenemos muchísimo que agradecer	17
¿Quién nos ha apoyado económicamente? ¿Cómo se ha repartido el presupuesto?	18
Las cuentas	19
Retos de futuro prioritarios	20



En Barcelona hay cerca de

3.000
personas sin hogar*

→ 838 viven en la calle

→ 1.500 dependen de centros públicos o privados para dormir

→ 700 viven en asentamientos

Un día a Juan le llegó la noche y no tenía ningún sitio donde dormir. Si le hubieran dicho un año antes que esto podía ocurrir, no se lo hubiera creído. No esperamos que pueda suceder por una razón muy sencilla: **porque no es aceptable permitir que alguien llegue a este punto**. En Arrels estamos firmemente convencidos de que no debe haber nadie durmiendo en la calle, sencillamente porque es una situación injusta e injustificable.

Un año más continuamos trabajando para atender y acompañar a las personas en su proceso vital. Lo hacemos con la convicción de quien sabe que los hilos que nos sostienen, hoy, son más frágiles que ayer. Prueba de esto es que **diariamente llegan una o dos personas nuevas a Arrels**; personas que buscan, anhelan o esperan una solución, o bien orientación, o simplemente un poco de refugio y descanso.

Este año hemos atendido a **más de 1.200 personas**. Hombres y mujeres a los cuales hemos podido ofrecer, en la medida de cada caso y de nuestras posibilidades, alimentación, una vivienda adecuada, espacios laborales y compañía, mucha compañía. Pero, ¿sinceramente? **Estas personas no deberían haber llegado a Arrels**. No deberían dormir entre cartones o en un cajero automático. **Es imprescindible que todos comprendamos que es una situación injusta. Sólo así conseguiremos que nadie duerma en la calle.**

MIEMBROS DEL PATRONATO*

Presidenta

Carmen Zapata Azagra

Secretario

Josep Miquel Esteban Font

Vocales

Albert Recio Andreu

Anna Saumoy Bonnin

Joaquim Pons Ribas

Mercè Darnell Viaña

Roger Torres Aguiló

Santiago Ramentol Massana

(*) En 2013 Santiago Ramentol ha sustituido a Carmen Zapata en la presidencia del patronato y Agnès Marquès Pujolar se ha incorporado como vocal

Salvador Busquets Vila ha sido director de Arrels hasta septiembre de 2012

Ferran Busquets Forés
Director de Arrels Fundació

* Fuente: *Diagnosis 2011 La situación de las personas sin hogar en Barcelona el 8 de Noviembre de 2011 y la evolución de los servicios residenciales*. Albert Sales (2012) Xarxa d'atenció a Persones sense sostre de Barcelona.



posant sostre a Barcelona



Archivo Arrels 1987

25 años de Arrels

Desde 1987 **hemos atendido a más de 7.500 hombres y mujeres** en situación de exclusión social. Personas con las cuales hemos creado vínculos personales, historias de vida que nos han emocionado, ejemplos de superación y de tenacidad.

Durante estos años hemos aprendido que es necesario ir más allá de cubrir las necesidades básicas y que **el acompañamiento, como manera de estar con las personas, genera procesos de mejora.** Acompañar permite establecer una relación de confianza suficiente para que estos hombres y mujeres cuenten con nosotros cuando lo necesiten.

Continuamos ofreciendo alojamiento, alimentación y atención social y sanitaria, pero **queremos ir más allá estudiando las causas de este drama humano, para poder ofrecer soluciones, propuestas e iniciativas que mejoren las condiciones de vida de las personas** y que, de alguna manera, ayuden a erradicar o prevenir esta problemática.

Somos valientes, siempre nos hemos arriesgado, y **apostamos por el cambio en las políticas sociales y por la sensibilización de la ciudadanía como motores imprescindibles, juntamente con el voluntariado,** para afrontar el incremento de las cifras de sin hogar en los próximos años.

ARRELS 2012

1.287
personas atendidas

- **454** por primera vez
- **455** directamente en la calle
- **904** personas acogidas en el centro abierto
- **254** personas alojadas

¿Cómo son las 1.287 personas atendidas?

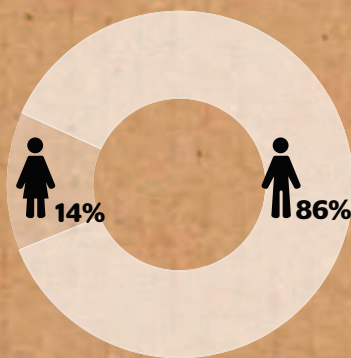
En 2012, Arrels ha atendido 1.287 personas; unas 300 más que en 2007 y 700 más que el año 2000. La mayoría viven en la calle desde hace años y se han quedado sin hogar por múltiples motivos y crisis anteriores.

Este aumento coincide con el **aumento de personas sin hogar en Barcelona**, donde unas 3.000 personas carecen de hogar. La cifra no es aislada ya que, según la red europea FEANTSA (Federación Europea de entidades que trabajan con personas sin techo), son muchas las personas que se han quedado sin hogar en Grecia, Italia, Portugal y en el Estado español, a causa de la crisis.

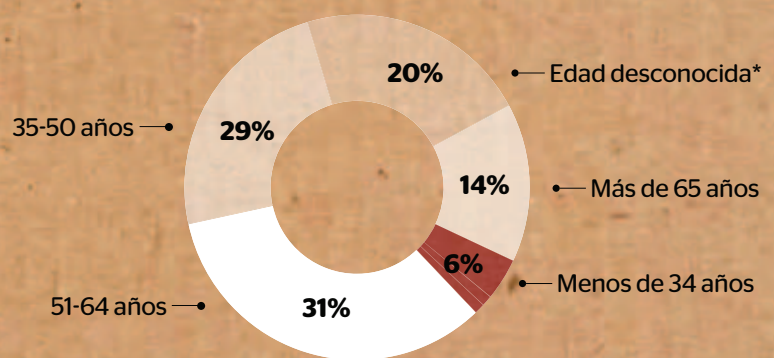
El 20% de las personas atendidas en Arrels en 2012 han nacido en Cataluña, otro 20% en el resto del Estado; el 15% proceden de países europeos y el 14% son personas de origen extracomunitario, en la mayoría de los casos en situación irregular. Las mujeres atendidas en Arrels son minoría, un reflejo de la situación en la calle pero que, como sucede en otros países europeos, crece lentamente y nos obliga a estar atentos y pensar en los recursos desde la perspectiva de género.

Nos preocupan especialmente tres realidades. Por un lado, la constatación de que **las personas que se dirigen por primera vez a Arrels son cada vez más jóvenes**. En segundo lugar, el aumento de personas sin hogar, inmigradas y en situación irregular y las dificultades legales con las que se encuentran para poder trabajar y vincularse a programas de inserción social. Por último, **la precariedad económica**: las personas que cobran prestaciones sociales reciben de media 460 euros, una cifra por debajo de los 569 euros que la Generalitat marca como renta de suficiencia y que hace imposible su independencia económica.

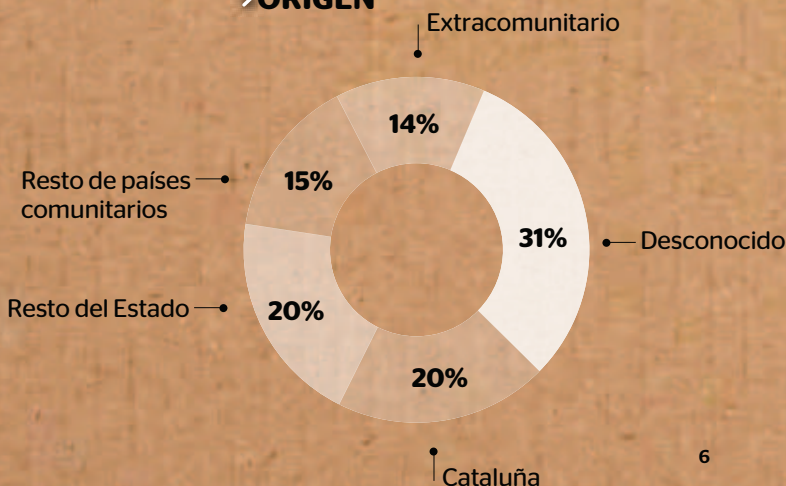
→ SEXO



→ EDAD



→ ORIGEN



*El motivo por el cual desconocemos la edad y el origen de un porcentaje de las personas es que no les preguntamos de manera inmediata sobre su vida. Con el tiempo y la confianza se va obteniendo esta información.

¿Cómo son las nuevas personas atendidas?

Este año Arrels ha atendido 454 personas nuevas. La mayoría las conocemos a través del equipo de calle de la entidad, y el resto han acudido al centro abierto solicitando alguno de los servicios que se ofrecen.

Existen diferencias entre estas 454 personas nuevas y la totalidad de las personas atendidas por la entidad. Se trata de **personas más jóvenes: el 11% tiene menos de 34 años y el 30% tienen entre 35 y 50**. El 26% han nacido en Cataluña y en el resto del Estado y el 18% son inmigrantes de países extracomunitarios, muchos de ellos en situación irregular.

Según FEANTSA, en los últimos cinco años y como resultado de la crisis económica, ha aumentado el número de personas sin hogar en 17 países europeos, entre ellos Alemania, Inglaterra, Austria, Francia, Irlanda, Portugal y España.

En este contexto **Arrels se plantea retos**, como el de ampliar los equipos de calle, para atender mejor las personas que actualmente viven en las calles de Barcelona.

Pero debemos ir más allá: hay que garantizar prestaciones suficientes y dignas, legislar para que los Estados den una respuesta ágil a las personas inmigrantes sin hogar y sin regularizar, fomentar medidas contra la precariedad laboral de la juventud e, incluso, como ya existe en algunos países europeos, crear planes nacionales contra el sinhogarismo, que ofrezcan una respuesta integral al fenómeno de las personas sin hogar.

→ PERFIL DE LA NUEVA PERSONA ATENDIDA



- Hombre
- El **41%** tiene menos de **50 años**
- **26%** catalanes y del resto del Estado



Ángel y Lorraine



Luis



Germán

Álex



¿Qué nos hace ilusión?

El equipo de personas que colaboran con Arrels en diferentes labores: administración, conserjería, mantenimiento, charlas a jóvenes, comunicación, ropero, etc.

Se trata de personas que **han padecido la calle en primera persona y que actualmente forman parte del equipo de Arrels.**

Lluís, José, Jaume, Mihali, Francisco, Martí, Germán, Jesús, Carles, Miquel, Martín, Juan Carlos, Gemma, Josep, Rafa, Álex, Josep Maria, Ricard, Artur, Nicolae, Antonio, Inma, Lorraine y Ángel.

Sois el mejor equipo del mundo. Gracias por cuidar de Arrels.

¿Qué hacemos los voluntarios del equipo de calle?

Cada semana salimos por las calles de Barcelona para **detectar y acompañar a personas sin techo que se encuentran en una situación tan crítica, que tienen dificultades para acceder a cualquier recurso o servicio de ayuda.** La mayoría son hombres solos de edad avanzada, que llevan más de tres años en la calle.

Antes de poder ofrecer nada, **es necesario crear un vínculo de confianza que a menudo requiere mucho tiempo.** Sólo a partir de este vínculo podemos conseguir la confianza para **ofrecer lo que se requiera en cada momento: un techo, una ducha, ropa limpia, renovar la documentación o simplemente compañía.**

Muchas personas solicitan un alojamiento de larga duración que suponga un cambio real y estable en su situación.

Dividimos la ciudad en zonas, incidiendo especialmente en lugares donde habitualmente se concentra el **mayor número de personas sin techo: iglesias, comedores sociales y estaciones de tren.**



455 personas atendidas en la calle

165 por primera vez

3.488 visitas

15 personas visitadas cada día



3 zonas más visitadas:
Ciutat Vella
Eixample
Sants



4 personas muertas en la calle

RETOS DE FUTURO

- Nuevos itinerarios por la ciudad
- Nuevos equipos con **más voluntarios**
- Horario de **noche**



¿Por qué es importante sentarse y escuchar?

Hemos aprendido a acoger a las personas tal y como son, sin pedir explicaciones, sólo escuchando lo que quieran decir. **Sentarse, escuchar sus problemas y juntos proponer prioridades y posibles soluciones.** Se trata de una manera de ser, de estar y de trabajar.

La mayoría de personas son detectadas por el equipo de calle o en el Centro Abierto de Arrels, un espacio de acogida de acceso directo. **Se trata de hombres mayores de 55 años y autóctonos, que requieren una atención más específica,** debido a múltiples y coincidentes problemas.

La mayoría presenta un estado de desarraigo profundo, con problemas de salud mental (trastorno psicótico, esquizofrenia y trastorno delirante) **y enoismo crónico.**

Cada persona es diferente y trabajamos para diagnosticar la dimensión de cada caso, de manera individual e integral, con el fin de proponer una mejora en su situación.



243 personas con un **trabajo social intensivo**



51 personas a las que se les ha facilitado **servicio jurídico**

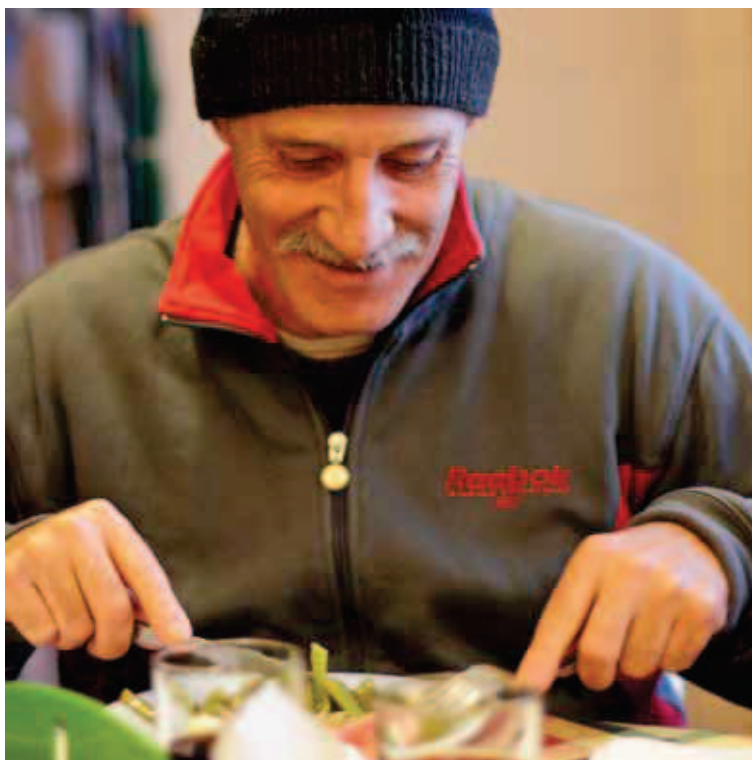


1564 visitas a la red sanitaria
41 personas tratadas de trastorno mental



60 personas a las que se ha gestionado la **documentación**





¿Cuántas noches y platos hemos llenado de calor?

Disponer de un espacio donde dormir y comer de manera estable y segura es la puerta de entrada hacia la mejora de la recuperación personal. **El alojamiento es una necesidad básica a la cual destinamos el 45% de nuestro presupuesto.**

Apostamos por un alojamiento estable mediante diferentes tipos de viviendas en función de cada persona; como por ejemplo **la modalidad de piso compartido, que trata de potenciar la sociabilización y la autonomía personal.** Durante este año trabajamos para adecuar las experiencias de éxito de otros países, donde la vivienda es considerada la primera herramienta de trabajo contra la exclusión social (Housing First).

Destacamos el papel de la **Fundación Mambré**, de la cual Arrels es una de las cuatro entidades fundadoras, que **este año ha hecho posible que 11 personas hayan accedido a una vivienda**, a la vez que ha permitido disponer de viviendas más económicas.

Paralelamente al alojamiento, **Arrels ofrece diariamente alimentación**, cubriendo así una de las necesidades más básicas de cualquier persona.

* La "Llar Pere Barnés" es un equipamiento residencial de Arrels que atiende a personas con una situación social y de salud mental crítica. **25 plazas están concertadas con el Ayuntamiento de Barcelona y 5 subvencionadas por el Instituto Catalán de Asistencia y Servicios Sociales de la Generalitat de Cataluña.**



59.134 noches facilitadas



254 personas alojadas
82 en los pisos de Arrels
71 en la Llar Pere Barnés*
2 en la pensión social de la Fundación Mambré
81 en habitaciones de realquiler
60 en pensiones



61.849 comidas servidas
224 personas han comido y cenado cada día

RETOS DE FUTURO

- Modalidad de piso donde las personas que conviven **se ayuden mutuamente.**
- Desarrollar el **Voluntario de Proximidad** para acompañar a los residentes de pisos con más necesidad de atención

¿Cómo entendemos la atención a la persona?

Arrels se aproxima a la persona de una manera global y en todos los sentidos. Es evidente que la atención debe cubrir las necesidades más básicas de alojamiento, alimentación o servicios higiénicos, pero también las necesidades de **relación personal y social**, motivación laboral o interés cultural.

Los servicios que ofrecemos en el Centro Abierto, el espacio diurno de acceso libre, es un buen ejemplo. Junto a los servicios habituales de duchas, consigna, lavandería, ropero, botiquín, correo, etc.; este año hemos organizado diferentes actividades enfocadas tanto al **ocio** y la **socialización**, como a la **formación** y a la **orientación laboral**.

En este sentido la **actividad artesanal y manipulativa** de los talleres de creación de La Troballa, ayudan también a recuperar las habilidades personales y sociales; y la venta de sus productos ha permitido financiar las actividades culturales y lúdicas de los participantes.



904 personas atendidas en el **servicio de acogida**

313 por primera vez



152 personas han utilizado la **consigna**



138 personas han recibido **correspondencia**



26.279 piezas de **ropa** repartidas



3.439 servicios de **botiquín**



423 demandas de **información**



51 personas han utilizado el servicio de **lavandería**



3 conciertos "*Apropa Cultura*"
2 representaciones "*Veus sense sostre*"



8 excursiones
4 ferias de artesanía



1 aula catalán y castellano

RETOS DE FUTURO

- Ampliar el horario de **duchas por la mañana**
- **Comisión de actividades** permanente

¿Cuántos jóvenes y niños se han emocionado en Arrels?

Más de 2.000 jóvenes han conocido en primera persona diferentes situaciones de exclusión social, de la mano de personas que han vivido en la calle. Se trata de un primer paso para entender cómo se llega a esta situación y tomar conciencia de la fragilidad con la que vivimos.

Este año se ha consolidado la **presencia de testimonios que con el apoyo de voluntarios explican las causas y la situación actual del fenómeno sin hogar, así como su propia historia personal**. Estas charlas son las que más interés despiertan entre los jóvenes y es una modalidad que irá en aumento.

La mayoría de centros escolares que nos visitan son de la ciudad de Barcelona y tienen un interés previo por conocer la realidad de las personas sin hogar. A menudo también **colaboran realizando recolectas de dinero, participando en el taller ocupacional o recorriendo las calles en acciones de sensibilización**.



112 charlas a niños y jóvenes



54% a estudiantes de ESO



21% a estudiantes de Bachillerato



17% a estudiantes universitarios



8% a estudiantes de Formación Profesional

RETOS DE FUTURO

- Innovar en las charlas y dinámicas para jóvenes
- Realizar rutas de sensibilización en la calle

¿Dónde hemos puesto nuestro granito de arena?

Arrels participó a nivel municipal y como entidad de la XAPSLL (Red de atención a personas sin techo de Barcelona), en el **recuento de personas sin techo** de Barcelona en noviembre de 2011, del cual este 2012 se han publicado las conclusiones más significativas, entre las cuales destaca el 32% de aumento de personas sin techo en la ciudad, respecto al 2008.

La entidad ha colaborado de manera activa en la **asamblea anual de FEANTSA** celebrada en Barcelona. Este encuentro, que congregó a más de 200 representantes de organizaciones europeas, puso sobre la mesa la **inmigración como reto clave** en el fenómeno sin hogar.

A nivel europeo destaca la publicación por parte del **Comité Económico y Social Europeo**, de un documento que aborda los principales factores desencadenantes del fenómeno sin hogar e insta a todos los países miembros que no dispongan de un documento similar, como es el caso del Estado español a desarrollar **planes nacionales de actuación**.



RETOS DE FUTURO

- Insistir en la ratificación de la versión vigente, por parte del Gobierno, de la **Carta Social Europea** que insta a los Estados a promover el acceso a una vivienda digna

¿Cuántas personas forman parte de Arrels?



3.981
socios y donantes

1.287
personas
atendidas

52 trabajadores

250
voluntarios

Arrels es una entidad integrada por voluntarios, trabajadores, socios, donantes y personas atendidas. **La pieza fundamental para que este proyecto funcione son los voluntarios y voluntarias**, sin los cuales sería imposible llevar a cabo los diferentes programas de la entidad.

El 81% de la entidad está dedicada a la atención directa, siendo el ámbito que dispone de más voluntarios (209). El área de sensibilización e incidencia política supone el 9% y cuenta con el apoyo de 21 voluntarios. El trabajo de mantenimiento y logística, informática, administración, atención a socios y donantes, recursos humanos y voluntariado equivale al 11% del total de trabajadores y voluntarios de Arrels.

Nuestra actividad se sustenta gracias a las aportaciones de **3.981 socios y donantes** que, a pesar la situación actual de crisis, siguen estando a nuestro lado, respaldando los diferentes programas y acciones.

Destacamos especialmente el papel de todas aquellas personas que, después de superar procesos en la calle, colaboran y desarrollan diferentes tareas dentro de la entidad.

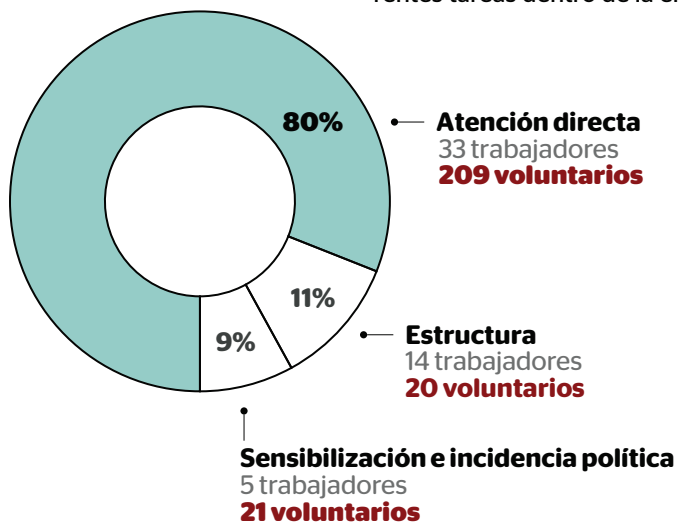
Atención directa

- Trabajo social
- Equipo de calle
- Centro Abierto
- Servicio de viviendas con apoyo
- Equipo de Hospitales
- Equipo de Residencias
- Taller "La Troballa"
- Llar Pere Barnés

Estructura

- Administración
- Captación de fondos
- Informática
- Mantenimiento y logística
- Recursos Humanos
- Voluntariado
- Gerencia

→ NÚMERO DE TRABAJADORES Y VOLUNTARIOS POR ÁREAS



RETOS DE FUTURO

- Más **personas atendidas colaboradoras**
- Más **voluntariado**



* Madera cedida por ULMA



CAMPER

天

Nada es imposible

¿Quién nos hubiera dicho que detrás de un trozo de madera se escondía un gran proyecto?

El trabajo de decoración de la tienda Camper de la calle Pelayo de Barcelona, bajo la supervisión del diseñador Curro Claret, es el resultado del esfuerzo de transformación personal y de grupo de los participantes de "La Troballa", el taller ocupacional de Arrels. Taburetes, expositores, mesas, una cortina con 3.000 cordones, lámparas e ilustraciones de Miquel Fuster. ¡Y en un tiempo récord! Esto demuestra que si queremos, nada es imposible.

Algunas pequeñas **satisfacciones** de 2012



La *Llar Pere Barnés* ha aumentado de **20 a 25 las plazas de alojamiento** concertadas con el Ayuntamiento de Barcelona



28 personas alojadas gracias a los ingresos de la “**Maratón contra la Pobreza**” de TV3



145 personas subimos la montaña de Montserrat para celebrar el 25 aniversario de Arrels



Trabajadores de los Mossos de Escuadra, Mutua de Propietarios, Puerto de Barcelona, Uría Menéndez y Vistaprint se han organizado para **colaborar con Arrels**

Tenemos **muchísimo** que agradecer

Compartir la emoción por los pequeños retos conseguidos, **convencidos que es posible que nadie duerma en la calle**, nos convierte en **una gran familia**. Voluntarios, personas atendidas, donantes, socios, empresas colaboradoras, amigos y trabajadores de todas las áreas de Arrels. Gracias a todos!



American Nike, SL
 Andremeda Management
 Anespe, SA
 Antic teatre - Espai de creació
 Antonio Puig, SA
 Aretex, SA (outlet Condor)
 Asercomex, SL
 Base Technology & Information Services, SL
 Basmi Finques
 Bell-Agro
 Bergatari, SL
 Biosystems, SA
 Bufet Uria i Menéndez
 Camper
 Caves Vilarnau
 Cea Global Education
 Centre Estomacal Josep Pumarola
 Comercial Lanera, SL
 Corredors.cat
 Cottet óptica
 Crealia
 David Lloyd, Club Turó

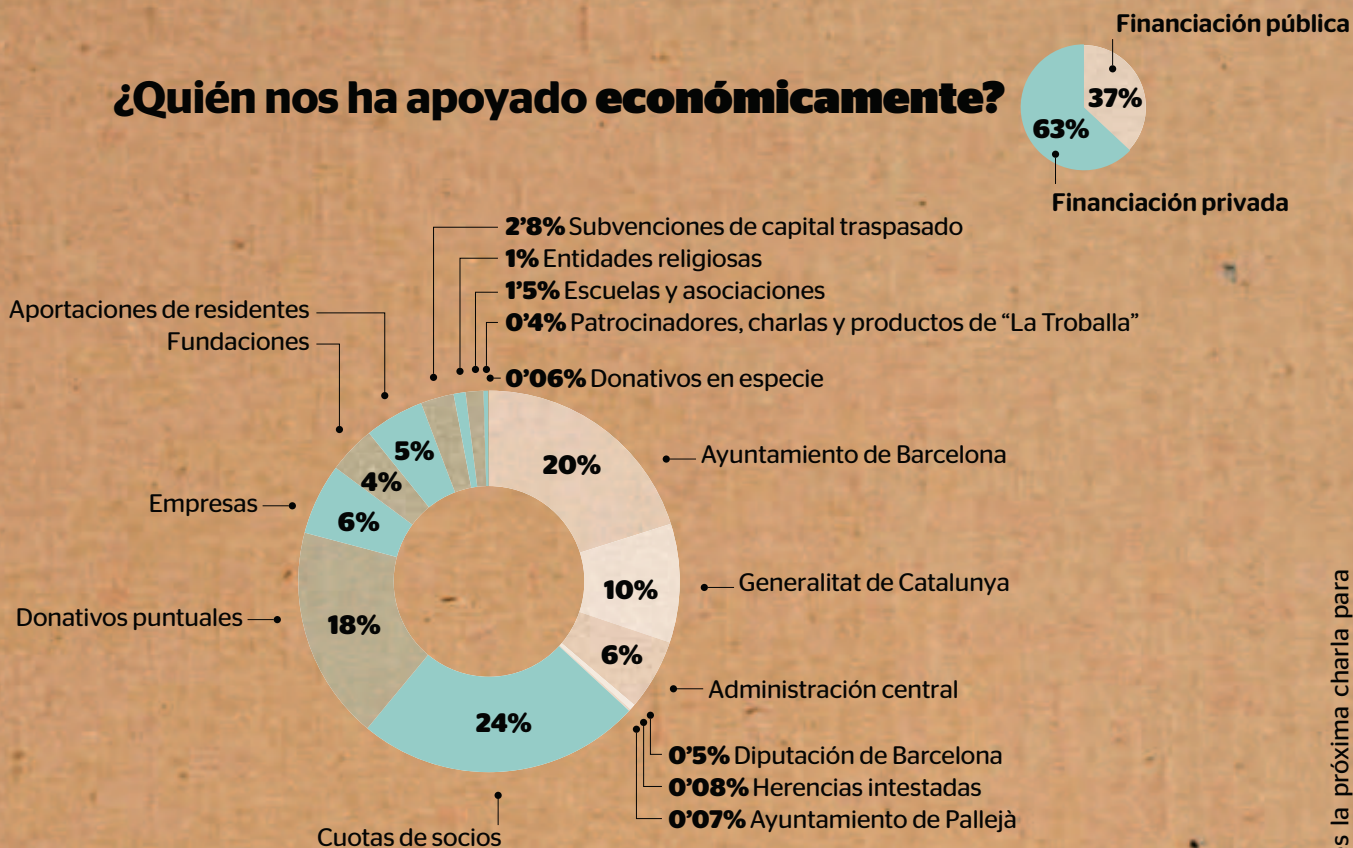
Diari amic, (edició 20 minutos Barcelona)
 Disnòrdic, SL
 Doga Grup Empresarial, SL
 Editorial Mediterrània, SL
 Equilàter
 Eurofin Services, SA
 Gesbio, SL
 Grupo BBVA
 Homeval, SL
 Impactfivegroup
 Industrias Beter, SA
 Inmuebles y fincas Doga, SAU
 Kyreta_009
 La Milicia, SL
 Lavandería Logo, SL
 Mamma Team
 Mango Punto Fa, SL
 Manifiesto.biz
 Mon Net i Verd, SL
 Monapartners, SL
 Mútua de Propietarios
 Nestlé

Novotel
 Nudasa
 Orona Sociedad Cooperativa
 Pino componentes
 Pitney Bowes España, SA RD
 Port de Barcelona
 Praol, SA
 Profimática, SL
 Punto Blanco
 Rastreator.com limited
 Ruedas Alex, SLU
 Sancor Asesoría de comercio exterior, SL
 Scott Bader, co.ltd.
 Siars Ibérica, SL
 Simon-Kucher, PS-MC.S
 Sistemas de encuadernación, SL
 Sociedad Española de Carburos Metálicos
 Ticnirisk 2008, SL
 Tejidos Mapache
 The Eat Out Group, SL
 Tiselab, SL
 Ulma

Unilever España
 Vanity Fear
 VFB Lingerie Europe, SA
 Vidreres 2000, SA
 Vilaseca, SA
 Wavecontrol
 XL Insurance Company limited

 Fundación Real Dreams
 Fundación Barclays
 Fundació La Caixa
 Ibercaja Obra Social
 Fundació Occitano Catalana, FOC
 La Fundació La Marató de TV3
 Fundació Francesc Carbó Cotal
 Fundació Félix Llobet Nicolau
 Fundació Sant Pere Claver
 Fundació privada Miarnau
 Fundació privada Creatia
 Fundació Caja Navarra
 Fundació Caixa Terrassa
 Fundació Esade

¿Quién nos ha apoyado económicamente?



La actividad de Arrels se ha incrementado gracias a un **aumento de los ingresos del 10%**. Se ha registrado un fuerte incremento de las ayudas económicas privadas de fundaciones como la Maratón de TV3 contra la pobreza, y los donativos de empresas.

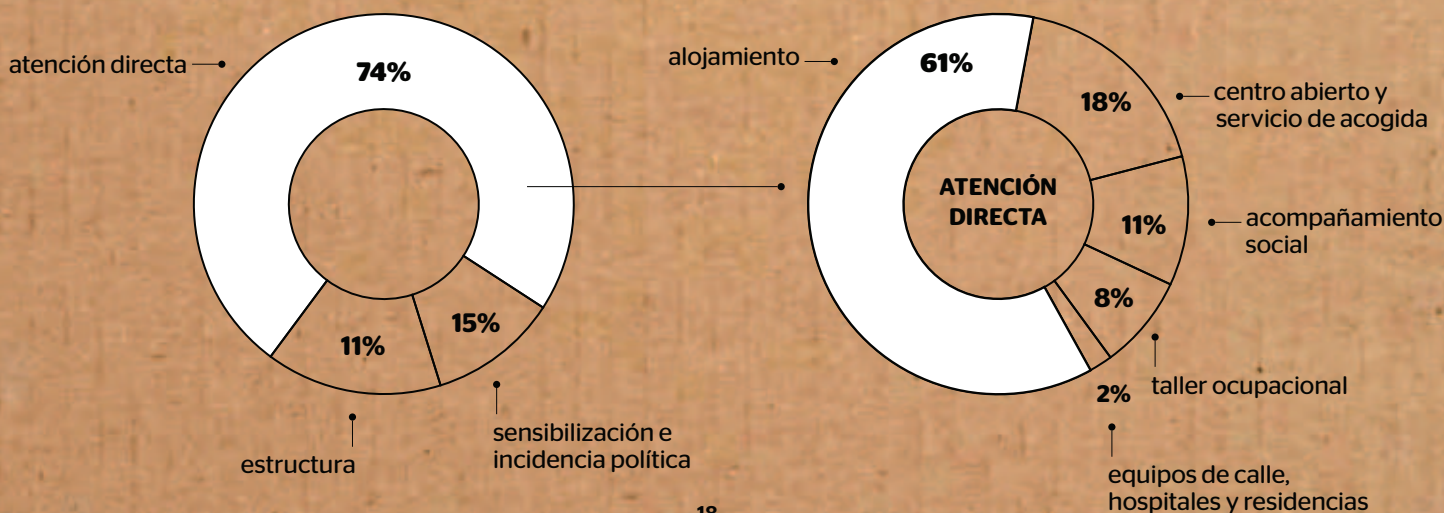
Destacamos la calidad de la financiación pública, con el **incremento de 5 plazas concertadas en la Llar Pere Barnés con el Ayuntamiento de Barcelona** hasta mayo del 2014.

Por otro lado, **los gastos se han incrementado un 11%**, a causa del aumento de las ayudas asistenciales, los gastos de personal por recortes de deducciones y bonificaciones de la Seguridad Social, la subida del IVA al 21%, el aumento de los gastos bancarios, y finalmente a causa de las amortizaciones por las obras realizadas en el centro abierto de la entidad.

A destacar también el aumento anual de los gastos bancarios. Arrels requiere disponer de importes de pólizas de crédito, cada vez más elevados, para garantizar los pagos de la actividad diaria y hacer frente a los retrasos en los cobros de las subvenciones publicas.

¿Cómo se ha repartido el presupuesto?

→ GASTOS GENERALES



Balance de situación del ejercicio 2012

ACTIVO		PATRIMONIO NETO Y PASIVO	
A) ACTIVO NO CORRIENTE	2.413.065,23	A) PATRIMONIO NETO	2.068.101,19
I. Inmovilizado intangible	142.163,66	A-1) Fondos propios	584.344,95
II. Inmovilizado material	2.231.946,01	I. Fondos de dotación o fondos sociales	682.349,71
V. Inversiones en entidades del grupo y asociados a largo plazo	7.500,00	III. Excedente del ejercicio anterior	-84.934,68
VI. Inversiones financieras a largo plazo	31.455,56	V. Excedente del ejercicio (positivo o negativo)	-13.070,08
B) ACTIVO CORRIENTE	695.215,02	A-2) Subvenciones, donaciones y legados recibidos y otros ajustes	1.483.756,24
II. Usuarios, patrocinadores y deudores de las actividades y otras cuentas a cobrar	567.068,35	B) PASIVO NO CORRIENTE	355.604,83
IV. Inversiones financieras a corto plazo	8.974,91	II. Deudas a largo plazo	355.604,83
V. Periodificaciones a corto plazo	1.635,05	C) PASIVO CORRIENTE	684.574,23
VI. Efectivo y otros activos líquidos equivalentes	117.536,71	II. Deudas a corto plazo	346.086,02
TOTAL ACTIVO (A+B)	3.108.280,25	IV. Acreedores por actividades y otras cuentas a pagar	338.488,21
		V. Periodificaciones a corto plazo	0,00
		TOTAL PATRIMONIO NETO Y PASIVO (A+B+C)	3.108.280,25

Cuenta de resultados

1. Ingresos por las actividades	2.830.278,91
a) Ventas y prestaciones de servicios	612.230,01
b) Ingresos recibidos con carácter periódico	699.956,24
c) Ingresos de promociones, patrocinadores y colaboradores	911.961,94
d) Subvenciones oficiales por las actividades	606.130,72
2. Ayudas concedidas y otros gastos	-563.542,14
a) Ayudas concedidas	-563.542,14
5. Aprovisionamientos	-154.734,96
a) Consumo y deterioro de existencias	-82.290,72
b) Trabajos realizados por otras entidades	-72.444,24
7. Gastos de personal	-1.634.146,05
8. Otros gastos de explotación	-393.720,60
a) Servicios externos	-391.728,84
Suministros	-94.149,09
Sensibilización y campañas	-124.414,31
Otros servicios externos	-173.165,44
b) Tributos	-1.991,76
d) Otros gastos de gestión corriente	0,00
9. Amortización del inmovilizado	-146.921,86
10. Subvenciones, donaciones y legados traspasados al resultado	76.191,08
I) RESULTADO DE EXPLOTACIÓN	13.404,38
14. Ingresos financieros	7.225,03
15. Gastos financieros	-33.699,49
II) RESULTADO FINANCIERO (14+15+16+17+18)	-26.474,46
III) RESULTADO ANTES DE IMPUESTOS (I + II)	-13.070,08
IV) RESULTADO DEL EJERCICIO (III + 19)	-13.070,08

Ayúdanos con un préstamo solidario de retorno inmediato!
(máximo 6 meses)

¡Necesitamos financiación sin intereses!
Estos gastos financieros son consecuencia del retraso en los pagos de las subvenciones y podríamos utilizar esta cantidad para desarrollar acciones de atención.

LLÁMANOS
935514834

Arrels tiene 4 retos de futuro prioritarios

¿Nos ayudas?



1. CALLE

Ampliar el equipo de calle (nuevos itinerarios por la ciudad, nuevos equipos con más voluntarios y horario de noche)



2. ALOJAMIENTO

Abrir nuevos pisos para facilitar alojamiento estable a las personas atendidas



3. SERVICIO DE HIGIENE

Ampliar el horario de los servicios higiénicos (duchas, afeitado, peluquería y ropero)



4. SERVICIO PSICOLÓGICO

Ofrecer servicio psicológico a las personas atendidas con más dificultades

Entre todos los podemos conseguir!

Puedes hacer un donativo a través de:

www.arrelsfundacio.org/2012

amics@arrelsfundacio.org

93 551 48 34

(de lunes a viernes de 10 a 14 h y de 16 a 19 h)

La Caixa

2100 0975 28 0200065046

Triodos Bank

1491 0001 21 2013366022



Ven y únete



Riereta 24, bajos, 08001 Barcelona
Tel. 934 412 990

<http://www.arrelsfundacio.org>
info@arrelsfundacio.org